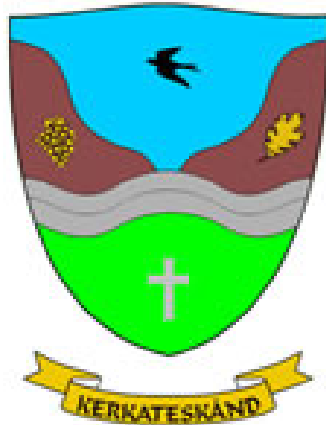


KERKATESKÁND KÖZSÉG



TELEPÜLÉSRENDEZÉSI ESZKÖZEINEK MÓDOSÍTÁSA

A Kerkateskánd: 010/14 hrsz., 010/19 hrsz., 010/20, 010/22 hrsz.-ú ingatlanokon kerékpárút nyomvonal kijelölése céljából

[egyszerűsített eljárás- véleményezési szakasz]

MEGBÍZÓ:

Kerkateskánd Község Önkormányzata
8879 Kerkateskánd, Béke utca 59.

TERVEZŐ:

Nagy-Kovács Janka
okleveles településmérnök, TT 20-0339

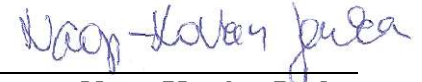
Készült: 2023. június

Munkaszám: 5/2023.

ALÁÍRÓLAP

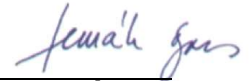
Közreműködők:

Településtervezés:



Nagy-Kovács Janka
okleveles településmérnök
TT 20-0339

Önkormányzati főépítész:



Fercsák Ágnes
okleveles településmérnök
TT 20-0277

Tartalomjegyzék

1. Előzmények.....	4
2. A település	7
3. A tervezési terület	7
4. A tervezett módosítás ismertetése.....	11
5. Közlekedés ¹	13
6. Környezetvédelem ²	22
7. A területrendezési tervekkel való összhang igazolása	23

1. Előzmények

A TOP-1.2.1-15-ZA2-2020-00006 azonosítószámú Zala kétkeréken – kerékpárútfejlesztés Kerkateskánd, Lovászi és Tornyiszentmiklós településeken elnevezésű projekt keretén belül a Kerkateskánd: 010/14, 010/19, 010/20, 010/22 hrsz.-ú ingatlanokon ~1500 m hosszban kerékpárút nyomvonal kijelölése vált szükségessé Kerkateskánd község közigazgatási területén.

A módosítandó, hatályos településrendezési eszközök:

- településszerkezeti terv: 20/2007. (IX. 12.) Önk. határozat (a továbbiakban: TSZT)
- helyi építési szabályzat: 10/2007. (IX.13.) Önk. rendelet (a továbbiakban: HÉSZ)

Kerkateskánd Község Önkormányzat Képviselő-testülete a fenti beruházások megvalósíthatósága érdekében az alábbi, KKÖKT 31/20223. (IV.19.) sz. határozattal eldöntötte, hogy módosítja a településrendezési eszközeit.

KIVONAT

Készült: Kerkateskánd Községi Önkormányzat Képviselő-testületének 2023. április 19. napján tartott nyilvános ülésének jegyzőkönyvéből.

„KKÖKT 31/2023. (IV. 19.) sz. hat.

Kerkateskánd Községi Önkormányzat Képviselő-testülete úgy dönt, hogy a Kerkateskánd 010/14, 010/19, 010/20, 010/22 hrsz.ú ingatlanokat azok területfelhasználási és övezeti átsorolása érdekében kiemelt fejlesztési területté nyilvánítja, a TOP-1.2.1-15-ZA2-2020-00006 azonosítószámú Zala kétkeréken – kerékpárútfejlesztés Kerkateskánd, Lovászi és Tornyiszentmiklós településeken elnevezésű projekt megvalósítása érdekében.

Kerkateskánd Községi Önkormányzat Képviselő-testülete - a hivatkozott beruházás indokoltsága miatt – Kerkateskánd Község Településrendezési eszközeinek módosításával kapcsolatos intézkedések megtételét kezdeményezi a fenti célok megvalósítása érdekében.

A képviselő-testület felhatalmazza a polgármestert a szükséges intézkedések megtételére.

Határidő: esedékességgel
Felelős: Zsálek Ferenc Csaba polgármester

dr. Novák Anett sk.
jegyző

Zsálek Ferenc Csaba sk.
polgármester

A jegyzőkönyvi kivonat hiteles

Lovászi, 2023. április 28.


dr. Novák Anett
jegyző



A tervdokumentáció egyeztetése a településtervek tartalmáról, elkészítésének és elfogadásának rendjéről, valamint egyes településrendezési sajátos jogintézményekről szóló 419/2021. (VII. 15.) Korm. rendelet (továbbiakban: Eljr.) 68. § (1) bekezdés bb) pontja alapján egyszerűsített eljárásban történik. Az egyeztetési és elfogadási eljárást ennek megfelelően az Eljr. 68. § (2) bekezdés előírásai alapján folytatjuk le.

A dokumentációt a településfejlesztési koncepcióról, az integrált településfejlesztési stratégiáról és a településrendezési eszközökről, valamint egyes településrendezési sajátos jogintézményekről szóló 314/2012. (XI. 8.) Korm. rendelet 45. § (2) a) pontjának lehetőségével élve az országos településrendezési és építési követelményekről szóló 253/1997. (XII. 20.) Korm. rendelet (a továbbiakban: OTÉK) 2012. augusztus 06-án érvényes településrendezési tartalmi követelményeinek és jelmagyarázatának alkalmazásával, valamint az OTÉK 121. § (1) bekezdésének megfelelően az OTÉK II. fejezete, valamint 1. számú melléklete és a módosításkor hatályos III. fejezete figyelembevételével készítettük.

A partnerségi egyeztetést az önkormányzat a Kerkateskánd Községi Önkormányzat Képviselő-testülete által elfogadott, a településfejlesztéssel, településrendezéssel és településkép-érvényesítéssel összefüggő partnerségi egyeztetés helyi szabályairól szóló 11/2017. (IX. 28.) sz. Ök. rendeletének valamint a veszélyhelyzet ideje alatt egyes szervezetek működésére vonatkozó, továbbá egyes közigazgatási eljárási szabályok megállapításáról szóló 146/2023. (IV. 27.) Korm. rendeletnek megfelelően kizárólag elektronikus úton folytatja le.

Az egyes tervek, illetve programok környezeti vizsgálatáról szóló 2/2005. (I. 11.) Korm. rend. 3. §-a értelmében az önkormányzat megállapította, hogy a terv a környezeti vizsgálat szükségességének eseti eldöntése kötelezetek körébe tartozik. Az Önkormányzat a környezeti vizsgálat véleményezésében érdekelt államigazgatási szervek előzetes állásfoglalását kikérte.

Régészeti lelőhelyet nem érint a kerékpárút, ezért örökségvédelmi fejezet nem készül.

A településrendezési eszközök módosításának előkészítésében Fercsák Ágnes települési főépítész működik közre. Tervezési alaptérképként a hiteles digitális alaptérképet használtuk.



Kerkateskánd Község Önkormányzata
mb. települési főépítész
8879 Kerkateskánd, Béke u. 59.

FELJEGYZÉS

Kerkateskánd község Zala Kétkeréken kerékpárút megvalósítása érdekében készülő településrendezési eszközei módosításának tartalmi követelményeiről

Tisztelt Képviselő-testület!

Kerkateskánd Község Önkormányzatának Képviselő-testülete a KKÖKT 31/2023. (IV.19.) sz. határozatában döntött arról, hogy módosítja a Kerkateskánd közigazgatási területére vonatkozó településrendezési eszközeit – településszerkezeti tervét, helyi építési szabályzatát és szabályozási tervét. A módosítás célja a Zala Kétkeréken kerékpárút számára közlekedési terület kijelölése.

A tervdokumentáció kidolgozandó alátámasztó munkarészeit - a településfejlesztési koncepcióról, az integrált településfejlesztési stratégiáról és a településrendezési eszközökről, valamint egyes településrendezési eszközökről, valamint egyes településrendezési sajátos jogintézményekről szóló 314/2012. (XI. 8.) Korm. rendelet 45. § (2) a) pontja alapján az országos településrendezési és építési követelményekről szóló 253/1997. (XII. 20.) Korm. rendelet, azaz OTÉK 2012. augusztus 6-án érvényes településrendezési követelményeit figyelembe véve - az alábbiakban állapítom meg:

1. Településrendezés
2. Környezetalkítás, mely a környezet védelméért felelős szervek 2/2005. (I. 11.) Korm. rendelet szerinti nyilatkozatának megtételéhez szükséges, rendelkezésre álló adatokat és információkat tartalmazza.
3. Közlekedés
4. A területrendezési tervekkel való összhang igazolása

A tájrendezési, közművesítési, hírközlési szakági munkarészek kidolgozása - a tervezési feladat nagyságára és tartalmára tekintettel – nem indokolt, de az útépítési tervdokumentáció releváns részei felhasználását és bemutatását javaslom.

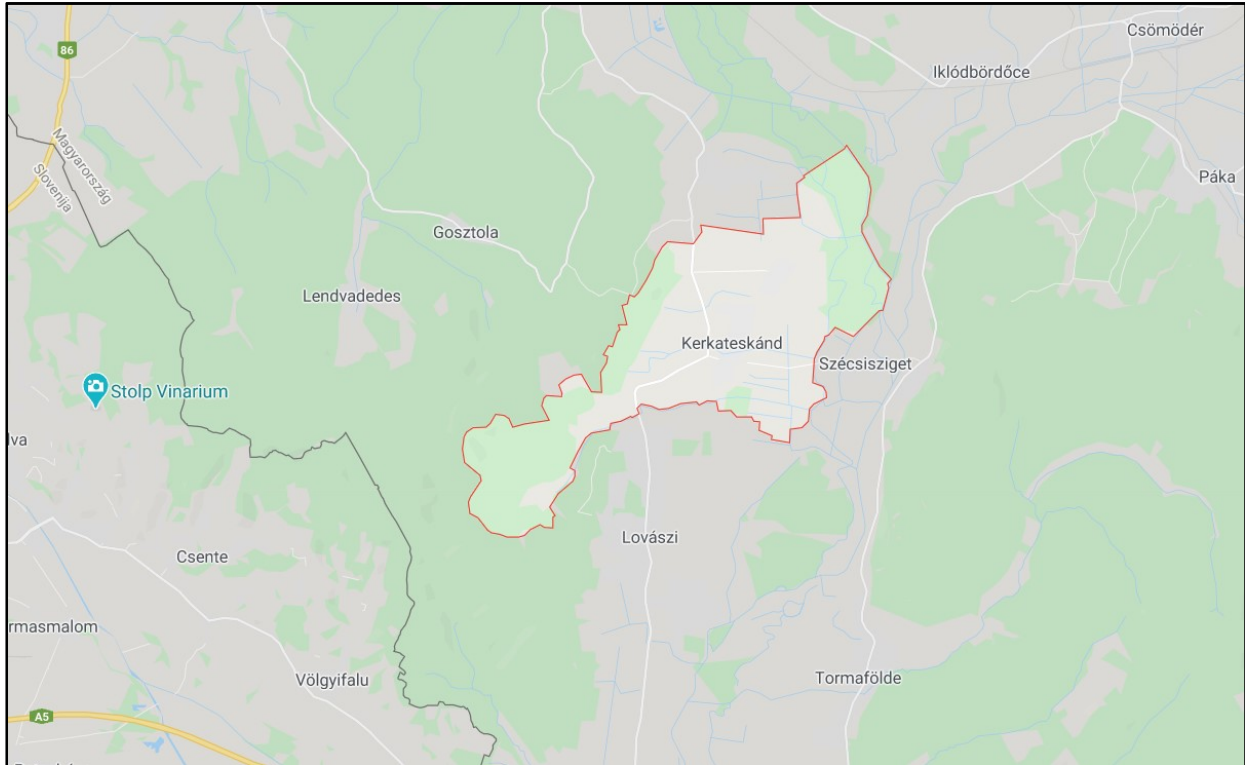
Kérem a Tisztelt Képviselő-testületet, hogy a feljegyzést elfogadni szíveskedjen!

Kerkateskánd, 2022. június 1.


Fercsák Ágnes
mb. települési főépítész

2. A település

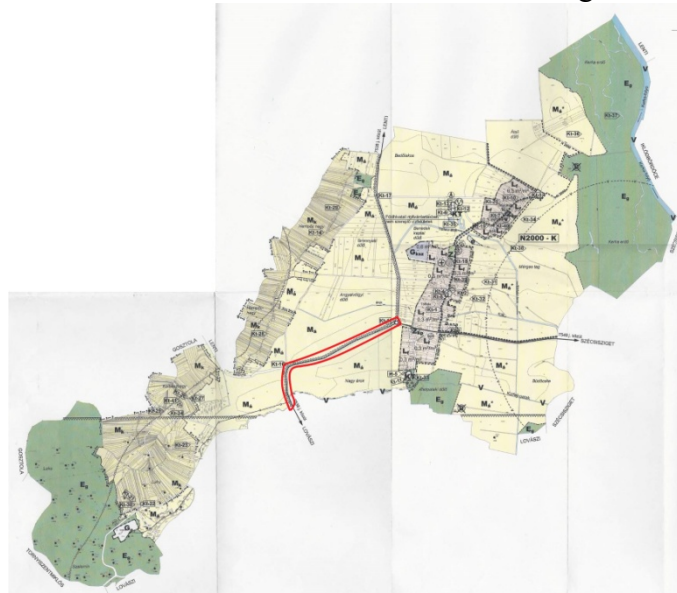
Kerkateskánd Község közigazgatásilag Zala megyében, a Lenti járásban, Lenti déli szomszédságában, a Kerka patak völgyében található. Közigazgatási területén a Letenye-Lenti között húzódó 7538-as út halad át, Tótfalu településrészén a 7549-es út vezet keresztül.



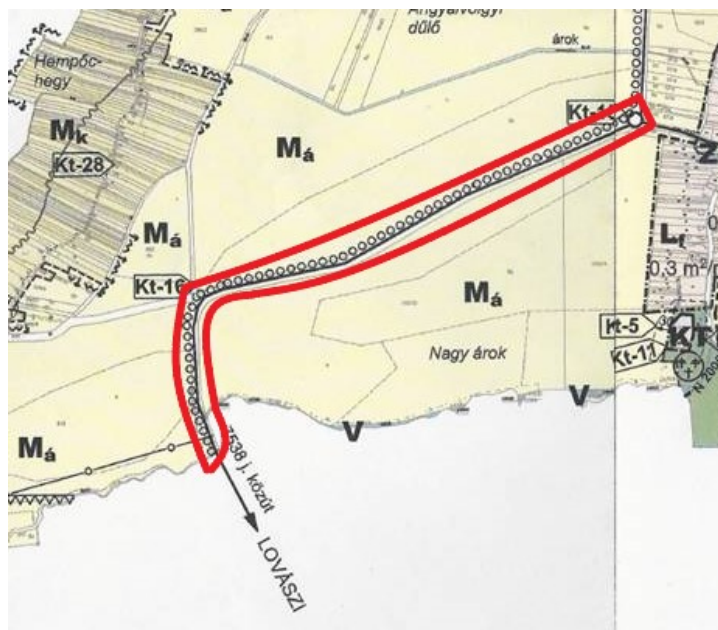
Kerkateskánd földrajzi elhelyezkedése (forrás: GoogleMaps)

3. A tervezési terület

Az érintett ingatlanok a Lovászi felé vezető 7538 sz. mellékút mentén találhatóak: Kerkateskánd: 010/14 hrsz., 010/19 hrsz., 010/20, 010/22 hrsz.-ú ingatlanok.

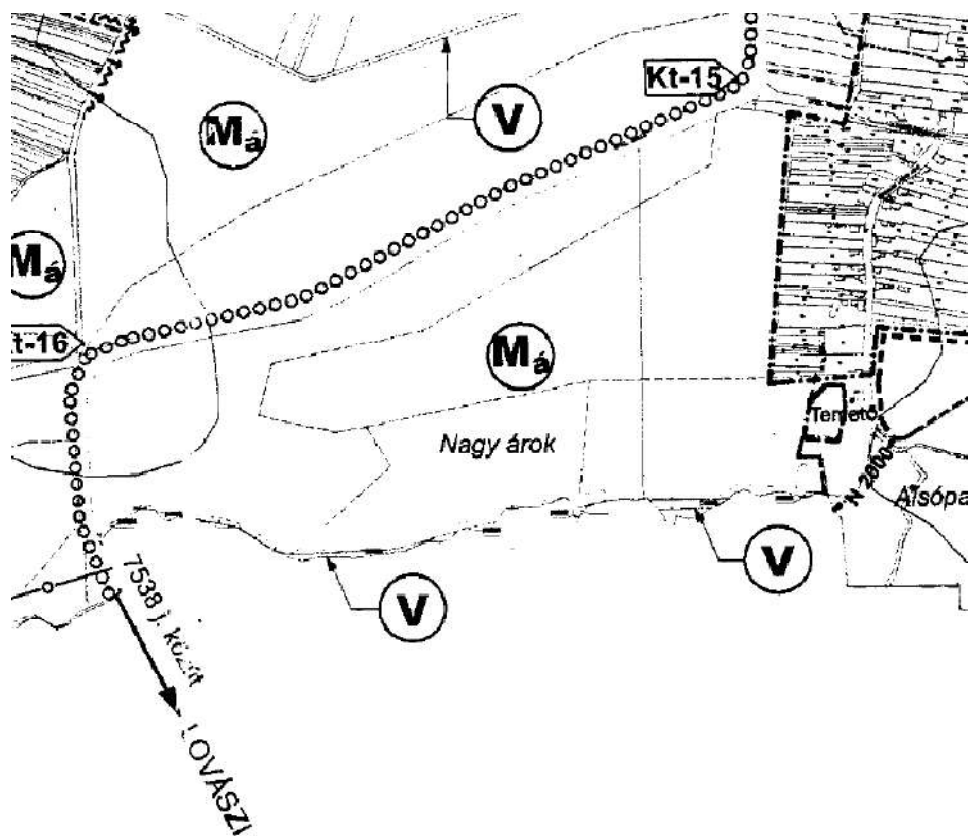


A tervezési terület lehatárolása (pirossal) a településen belül a TSZT-n



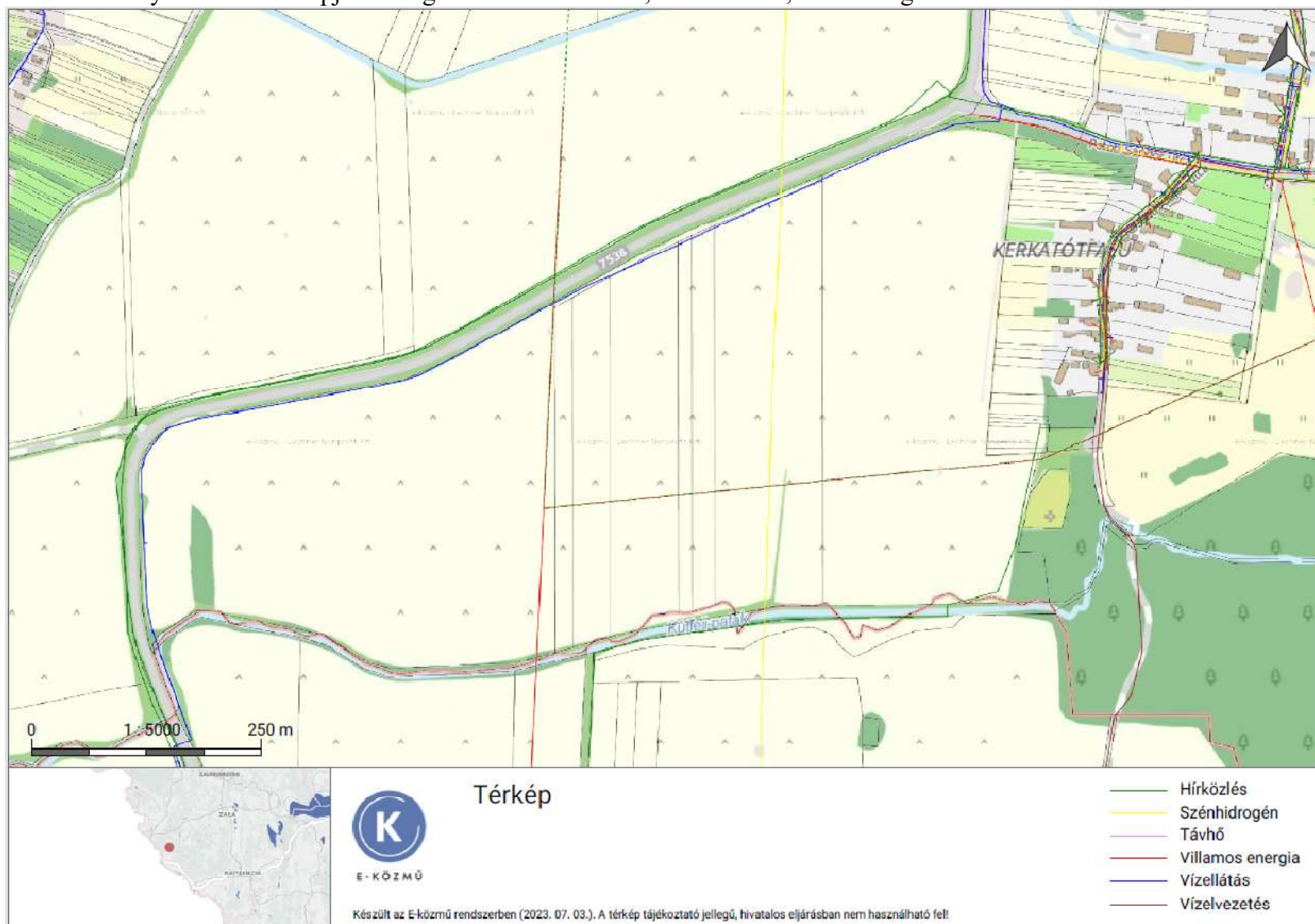
A tervezéssel érintett ingatlanok a TSZT-n

Az érintett ingatlanok területfelhasználása a TSZT-n Má jelű általános használatú mezőgazdasági területfelhasználásban vannak, a külterületi szabályozási terven Má jelű általános használatú mezőgazdasági övezetbe soroltak. Mindkét tervlapon szerepel a tervezett kerékpárút nyomvonal – országos kerékpárút törzshálózat részeként, azonban a tervek nem biztosítanak helyet a kerékpárút részére.

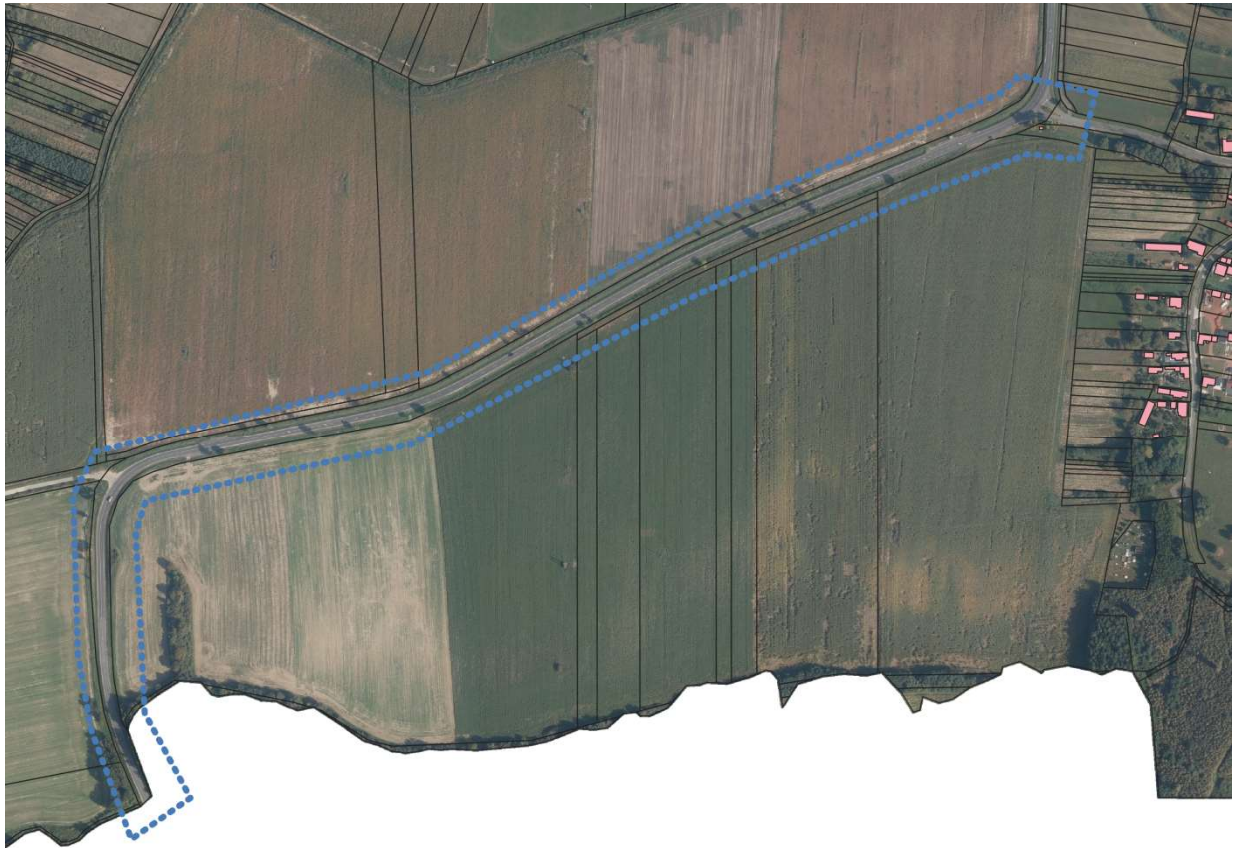


A tervezéssel érintett ingatlanok a külterületi Szabályozási Terven

Az E-közmű rendszer nyilvántartása alapján az ingatlanokon vízellátás, vízvezetés, szénhidrogén vezeték halad át.



A tervezési terület bemutatása a használat szerint:



A tervezési terület lehatárolása (pirossal) ortofotón (forrás: adatszolgáltatás)





Az érintett helyrajzi számok használata szántó és legelő.

4. A tervezett módosítás ismertetése

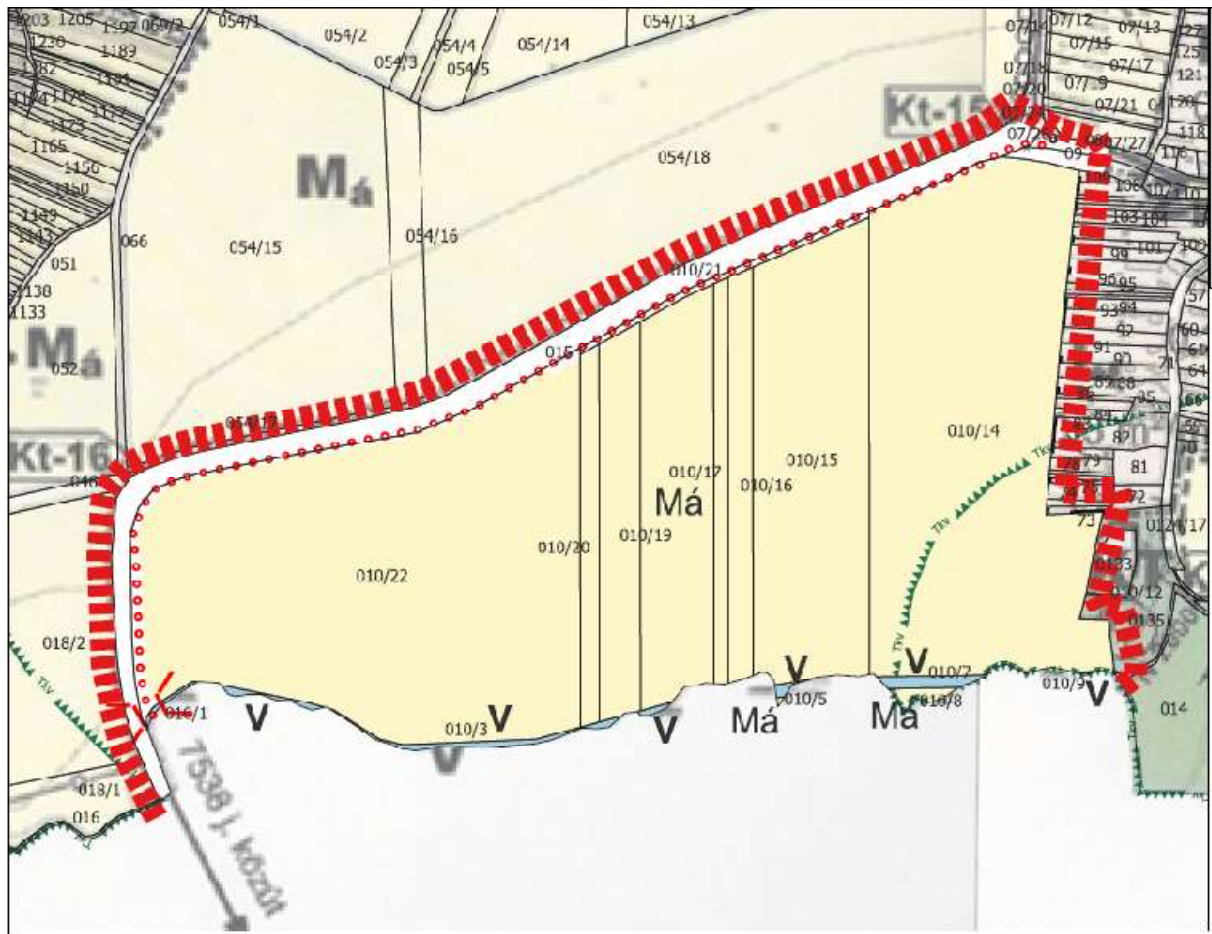
A TOP-1.2.1-15-ZA2-2020-00006 azonosítószámú Zala kétkeréken – kerékpárútfejlesztés Kerkateskánd, Lovászi és Tornyiszentmiklós településeken engedélyezési tervet a Zala Megyei Önkormányzat (8900 Zalaegerszeg, Kosztolányi Dezső utca 10.) megbízásából a Linakron Mérnöki Kft. készítette.

A tervezés célja a meglévő kerékpáros hálózat fejlesztése, Lenti kistérségében a déli hálózat bővítése kapcsolódva a meglévő kerékpáros létesítményekhez Kerkateskánd és Tornyiszentmiklós községek között.

A hatályos szabályozási terv nem biztosít helyet az összekötő út mentén a kerékpárút részére, ezért a kerékpárút kialakítása érdekében jelen szabályozási terv módosítás keretében a szükséges szélességű út kiszabályozást a tervbe be kell építeni.

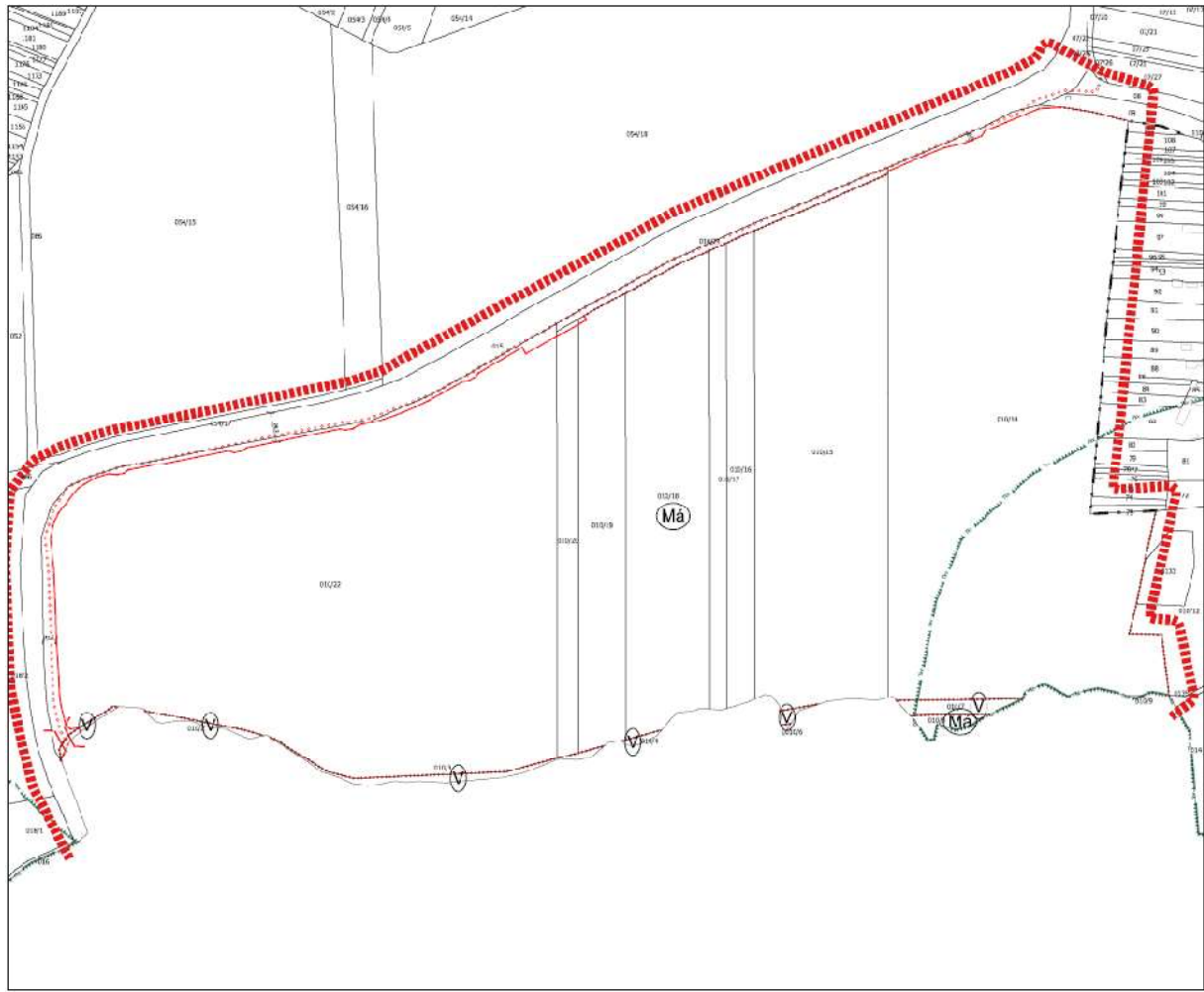
A kerékpárút szabályozási szélességét a Linakron Mérnöki Kft. által készített közlekedési tervek kisajátítási vonala alapján szükséges megállapítani úgy, hogy a meglévő közút és a tervezett kerékpárút számára közlekedési és közműterület legyen kijelölve. A tervezett módosítás lényege tehát a kerékpárút építési területe számára közúti közlekedési területfelhasználás és ezzel összhangban közúti közlekedési övezet kijelölése.

TSZT módosítása:



Az érintett ingatlanok területfelhasználása a közút mellett közvetlenül Má jelű általános használatú mezőgazdasági területfelhasználásból közúti közlekedési területre módosul. Jelölésre kerül a tervezett kerékpáros infrastruktúra, valamint a 010/22 hrsz.-ú telken a vízvezető árok feletti tervezett híd.

Külterületi Szabályozási Terv módosítása:



Az érintett ingatlanokról a kerékpárútnak szükséges területet a közút mellett közvetlenül ~6,5-11,5 m szélességben szabályozási vonallal leválasztjuk, ennek a leválasztott területnek az övezeti besorolása Má jelű általános használatú mezőgazdasági övezetből közlekedési és közműterület övezetre módosul. Jelölésre kerül a tervezett kerékpáros infrastruktúra, valamint a 010/22 hrsz.-ú telken a vízelvező árok feletti tervezett híd.

A HÉSZ módosítása:

A HÉSZ 8. §-a rendelkezik a közlekedési, közlekedési és közműterület övezetéről. A szakasz módosítása nem szükséges.

5. Közlekedés¹

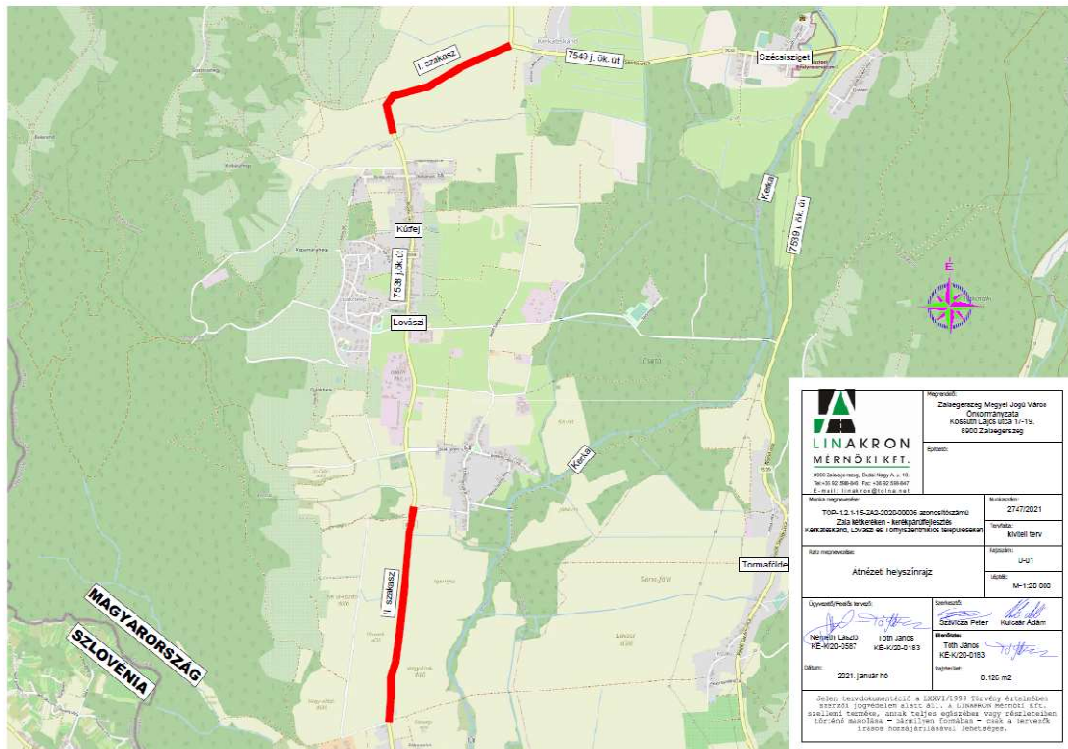
A tervezés célja a meglévő kerékpáros hálózat fejlesztése, Lenti kistérségében a déli hálózat bővítése kapcsolódva a meglévő kerékpáros létesítményekhez Kerkateskánd és Tornyiszentmiklós községek között.

¹Felhasznált dokumentumok: LINAKRON MÉRNÖKI KFT.: *Műszaki leírás, TOP-1.2.1-15-ZA2-2020-00006 azonosítószámú Zala kétkeréken – kerékpárútfejlesztés Kerkateskánd, Lovászi és Tornyiszentmiklós településeken – engedélyezési terv* —

A tervezett létesítmények engedélyese: Zala Megyei Önkormányzat, 8900 Zalaegerszeg, Kosztolányi Dezső utca 10. Az érintett kerékpárút Kerkateskánd, Lovászi és Tornyiszentmiklós kezelésében vannak.

Tervezési terület

A tervezési terület Kerkateskánd, Lovászi és Tornyiszentmiklós községek közigazgatási területe, külterületen. Közlekedési vonatkozásban alapvetően a 7538 jelű, Letenye – Lenti összekötőút érintett a 18+620 és a 24+270 km. szelvényei között, a települések közötti, külterületi szakaszokon.



Tervezési terület

I. Építési szakasz (Kerkateskánd-Lovászi közötti szakasz):

Kerkateskánd: 08 hrsz., 09 hrsz., 015 hrsz. (7538 jelű állami összekötő út), 010/14 hrsz., 010/21 hrsz., 010/22 hrsz. és a 010/1 hrsz.

Lovászi: 012/2 hrsz., 012/3 hrsz., és a 011 hrsz. (7538 jelű állami összekötő út)

II. Építési szakasz (Lovászi-Tornyiszentmiklós közötti szakasz):

Lovászi: 0264/4 hrsz., 0266/2 hrsz., 0263 hrsz., és a 0266/12 hrsz.

Tornyiszentmiklós: 0188 hrsz., 0194 hrsz., 0193/13 hrsz., 0193/14 hrsz., 0193/2 hrsz., 0193/28 hrsz., 0193/27 hrsz., 0193/26 hrsz., 0193/25 hrsz., 0193/24 hrsz., 0193/23 hrsz., 0193/22 hrsz., 0193/21 hrsz., 0193/20 hrsz., 0193/19 hrsz., 0193/18 hrsz., 0193/17 hrsz., 0193/15 hrsz., 0193/5 hrsz., 0193/6 hrsz., 0193/7 hrsz., 0193/8 hrsz., 0193/9 hrsz., 0193/10 hrsz., 0193/11 hrsz., 0193/12 hrsz., és a 0145 hrsz.

Meglévő kerékpáros hálózat:

Lenti városában egyéb tervezési projekt keretében különböző kerékpáros létesítmények kerültek kialakításra, illetve a város külterületén, jellemzően a közigazgatási területen, önálló nyomvonalú kerékpárutak találhatóak, amelyek felújítása folyamatban van. Új kerékpáros létesítményként említhető a Lenti - Máhomfa és Kerkateskánd között, nemrégiben átadott,

kétirányú kerékpárút, amely Csömödér irányába kerékpározható útként folytatódik. Lovászi és Tornyiszentmiklós belterületén kiépített kerékpárút található, amely azonban paramétereiben nem felel meg jelen szabályozásoknak, továbbá műszaki állapota sem elfogadható.

Szlovéniai oldalon Pince község a „DOLINSKA POT” kijelölt kerékpáros túraútvonal részét képezi, amely a község belterületén forgalomtechnikai eszközök segítségével került kijelölésre Lendva irányába.

Kerékpáros létesítmény

Hálózati szerep: „C” hálózati szerep (a kerékpáros forgalom jelenlegi, vagy várható értéke 1000 kerékpáros/nap/két irány érték alatti, valamint regionális és településen belüli hálózati elemek, amelyek helyi célokat kötnek össze).

Minimálisan alkalmazható tervezési paraméterek (e-UT 03.04.0:2019)

- tervezési sebesség: $v_t < 20 \text{ km/h}$;
- vegyes forgalmú úton csak 2000 E/nap/két irány ÁNF alatt;
- kétirányú, 2*1 haladósávós kerékpárút minimum 2.55 m szélességgel;

Tervezett megoldás

A tervezett kerékpárút két szakaszból áll. A tervezés során a műszaki tartalom a megrendelő igényei, valamint a vonatkozó szabványok alapján került meghatározásra.

Az I. szakasz Kerkateskánd és Lovászi között, a II. szakasz Lovászi és Tornyiszentmiklós között épül meg csatlakozva a meglévő kerékpáros létesítményekhez.

1. Vízzintes vonalvezetés, helyszínrajzi kialakítás

I. szakasz: (Kerkateskánd és Lovászi között) 0+000-1+474.95 szelvények között, jellege: kétirányú kerékpárút 2x1 haladósávval,

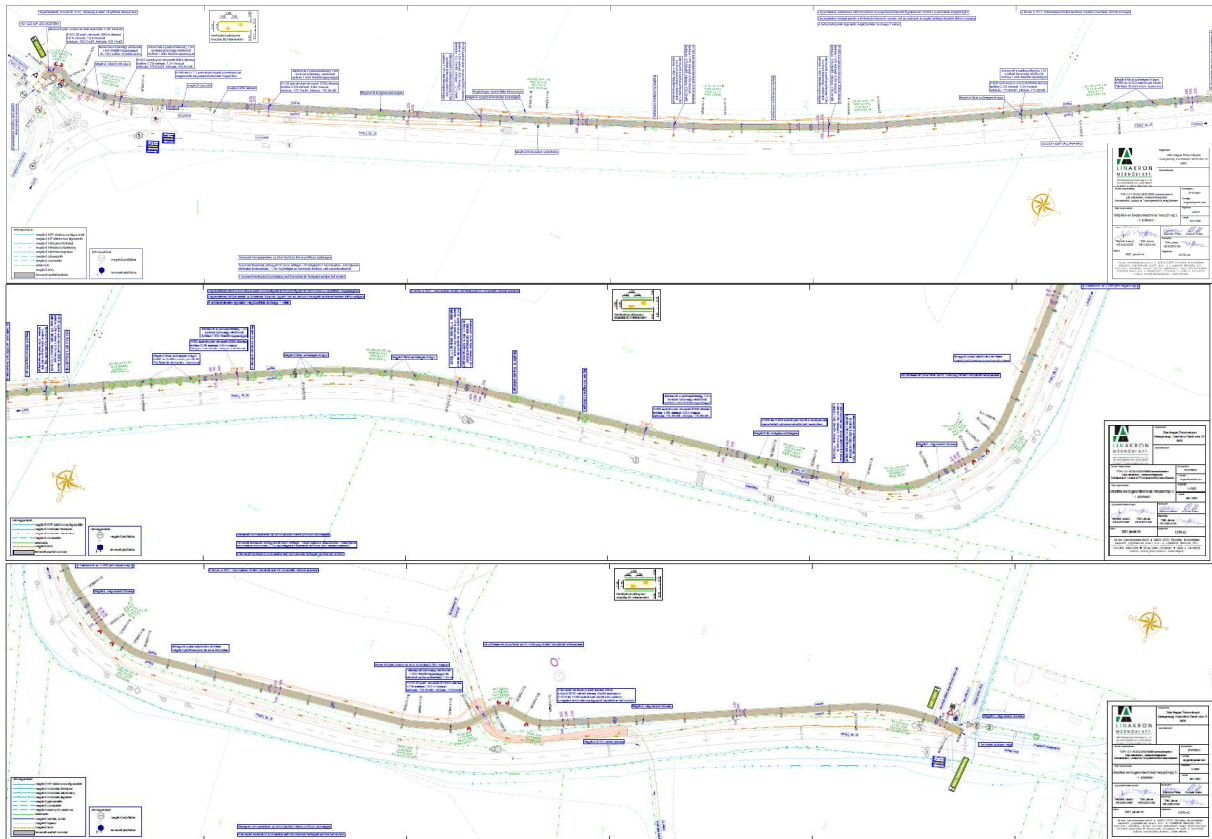
- hossza: 1470.88 m,
- szélessége: 2.55 m, a forgalmi sávok szélessége 1.125-1.125 m,
- burkolat típusa: aszfalt,
- tervezési szakasz eleje: 0+000 km szelvény, nemrég épült Lenti-Máhomfa és Kerkateskánd közötti kerékpárúthoz csatlakozik, majd kijelölt kerékpáros átvezetés a 7549 jelű ök. úton, -
- tervezési szakasz vége: 1+470.88 km szelvényben csatlakozás Olajbányász utca burkolatához, azt követően meglévő kerékpárút található.

II. szakasz: (Lovászi és Tornyiszentmiklós) 0+000-1+687.17 szelvények között, jellege: kétirányú kerékpárút 2x1 haladósávval;

- hossza: 1687.17 m,
- szélessége: 2.55 m, a forgalmi sávok szélessége 1.125-1.125 m,
- burkolat típusa: aszfalt,
- tervezési szakasz eleje: 0+000 km szelvény, meglévő kerékpárúthoz csatlakozik,
- tervezési szakasz vége: 1+687.17 km szelvény, Felsőmajor úti átvezetés után meglévő kerék-párúthoz csatlakozik,

A tervben szereplő kerékpárút összes hossza 3158.05 m.

A Kerkateskándra tervezett kerékpárút helyszínrajzi kialakítása:



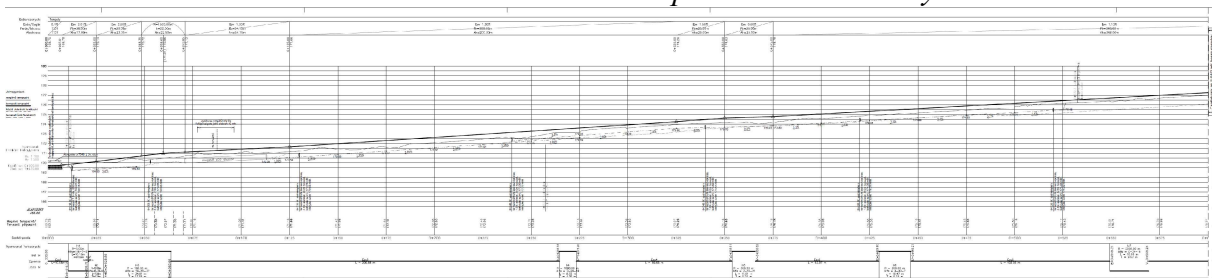
2. Magassági vonalvezetés

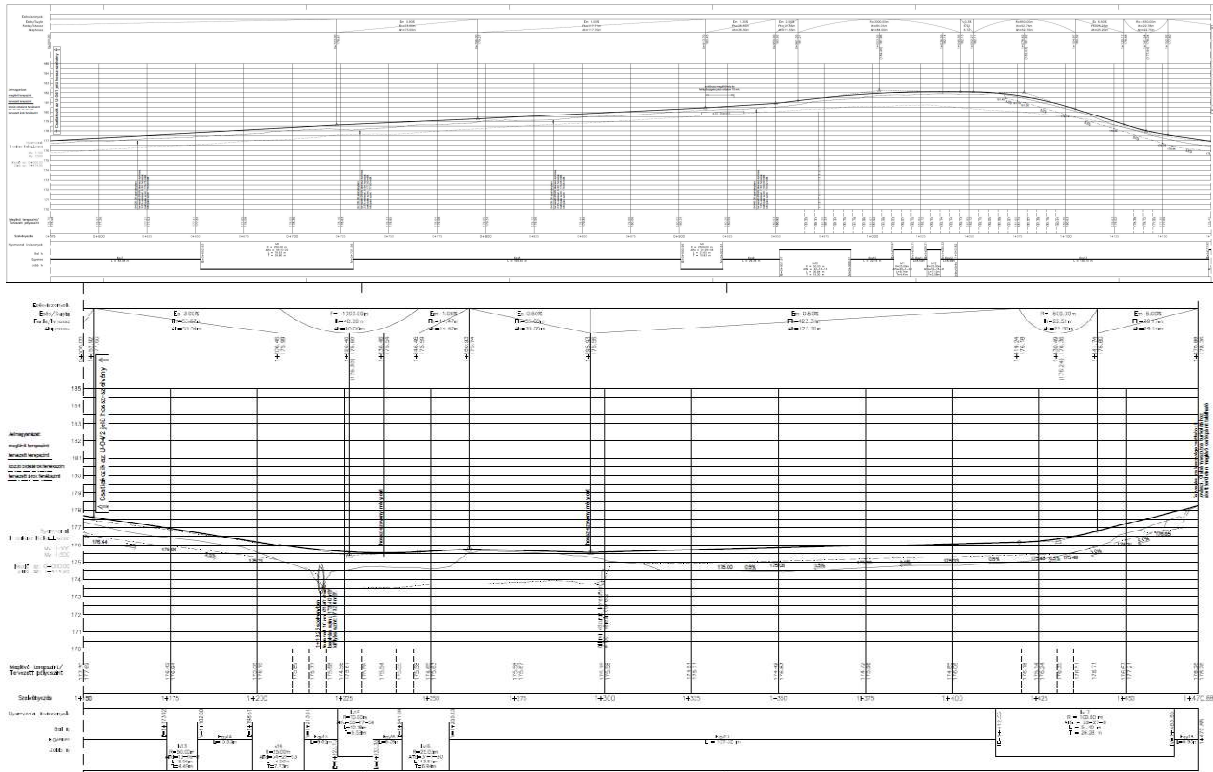
A kerékpárút magassági vonalvezetésének tervezését a meglévő burkolat és a csatlakozási pontok figyelembe vétele mellett műszaki és gazdaságossági szempontok vezérelték. A meglévő, illetve megmaradó pályaszerkezetek magasságait a csatlakozó részek tervezésénél figyelembe vettük.

A kerékpáros nyomvonal az első szakaszon a 7538 jelű állami összekötő út szelvényezés szerinti baloldalán található, mely a második építési szakaszon az út jobb oldalán folytatódik. A tervezett kerékpárutak jellemzően az út hosszesését követik, mely során különösen jelentős figyelmet fordítottunk a csapadékvizek elvezetésére. A tervezett burkolatok magassági kialakítása a vonatkozó útügyi műszaki előírásoknak megfelel.

A kerékpárút enyhén dombos területen található; a hosszesése 0.2-6.5% között változik. A tervezett kerékpárút magassági vonalvezetése az U-04/1-6 jelű tervlapokon látható.

A Kerkateskándra tervezett kerékpárút hossz-szelvénye:





3. Keresztmetszeti kialakítás, pályaszerkezet

A pályaszerkezetek méretezését az ÚT 2-1.502 „Kerékpárutak, gyalogutak, és járdák pályaszerkezetek”, és az ÚT 2-1.202 „Aszfaltburkolatú útpályaszerkezetek méretezése, és megerősítése” Útügyi Műszaki Elő-írások ajánlásai alapján végeztük.

Méretezés fagyveszélyre kerékpárutaknál:

Éghajlati- és magassági övezet: I. csoport,

Előírt fagyvédelmi vastagság: 40 cm (fagyveszélyes talajok).

A számítást a mértékadó esetre végeztük el.

Tervezett pályaszerkezet: 6 cm aszfalt / $f = 1.5$ /

15 cm cementstabilizációs alapréteg / $f = 1.2$ /

20 cm homokos kavics / $f = 1.0$ /

$h_v = 40 - (6 \times 1.5 + 15 \times 1.2 + 20 \times 1.0) = -7.0$ cm

Tehát a fagyvédő réteg vastagsága megfelelő.

I. szakasz: (Kerkateskánd és Lovászi között) 0+000-0+1+470.88 szelvények között

Burkolatszélesség: 2.55 m (2x1 forgalmi sávú kétirányú kerékpárút, $vt < 20$ km/h),

Burkolat oldalesése: 2.5%, a 7538 jelű összekötőút irányába,

Burkolatszél lezárása: kétoldali 0.50 m széles nemesített padkával,

Pályaszerkezet: aszfalt burkolatú, teljes pályaszerkezet

II. szakasz: (Lovászi és Tornyiszentmiklós) 0+000-1+687.17 szelvények között

Burkolatszélesség: 2.55 m (2x1 forgalmi sávú kétirányú kerékpárút, $vt < 20$ km/h),

Burkolat oldalesése: 2.5%, a 7538 jelű összekötőút irányába,

Burkolatszél lezárása: kétoldali 0.50 m széles nemesített padkával,

Pályaszerkezet: aszfalt burkolatú, teljes pályaszerkezet

Alkalmazott pályaszerkezet az építendő kerékpárutaknál:

- 2.5 cm AC 8 aszfalt kopóréteg,

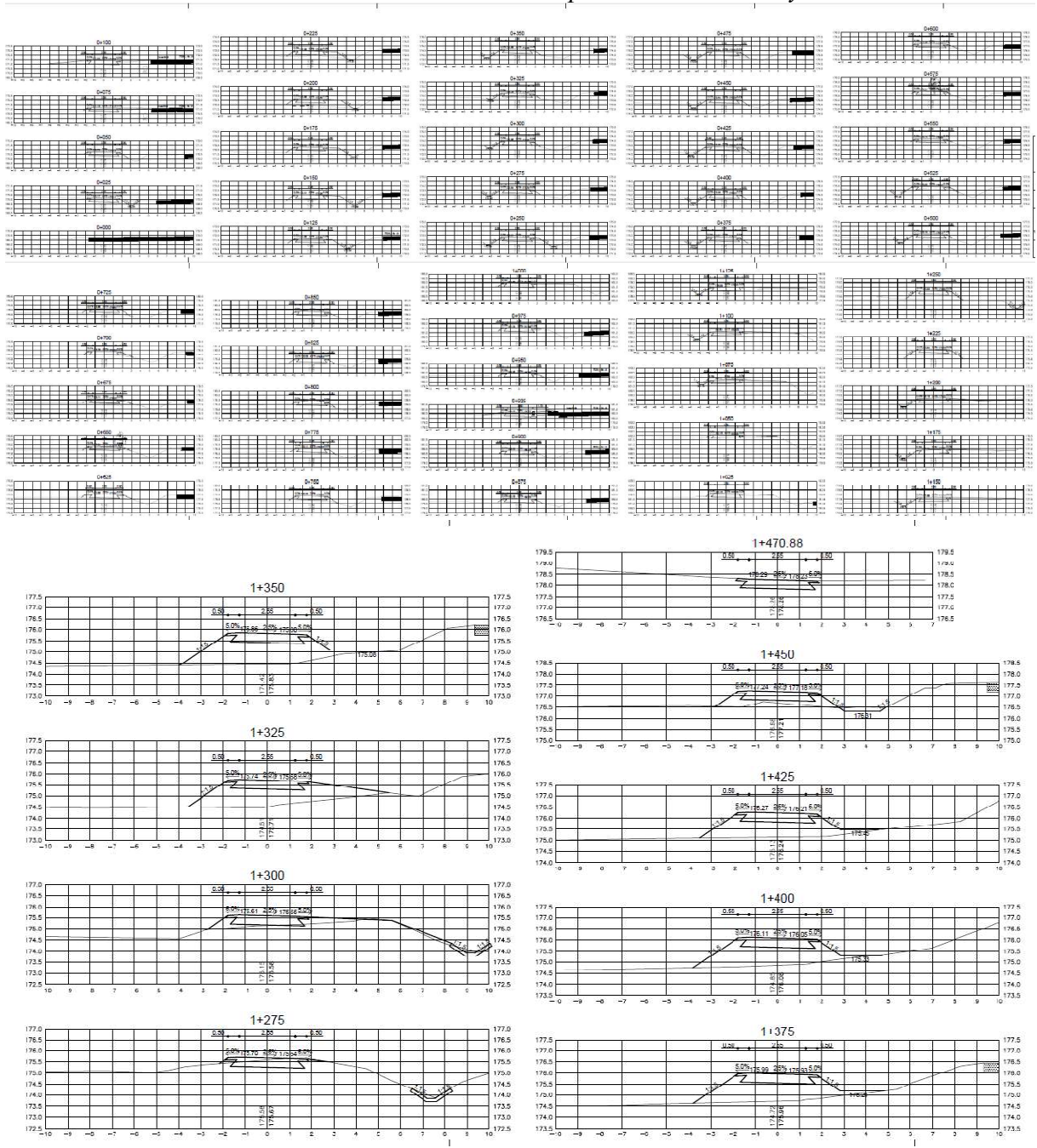
- 3.5 cm AC 11 aszfalt kötőréteg,
- 15 cm Ckt.-4 hidraulikus kötőanyagú útalap,
- 20 cm homokos kavics védőréteg,
- tömörített altalaj ($E_2 \geq 40 \text{ MN/m}^2$; $\text{Trp} \geq 93\%$).

A kerékpárút két oldalán 0.5-0.5m szélességben 10 cm vastag 5/25 mészkő zúzottkő padka készül.

A tervezett pályaszerkezetek fagykár szempontjából megfelelnek. Az olvadási kár megelőzésére a padkák olvadáskori letakarításával kell védekezni.

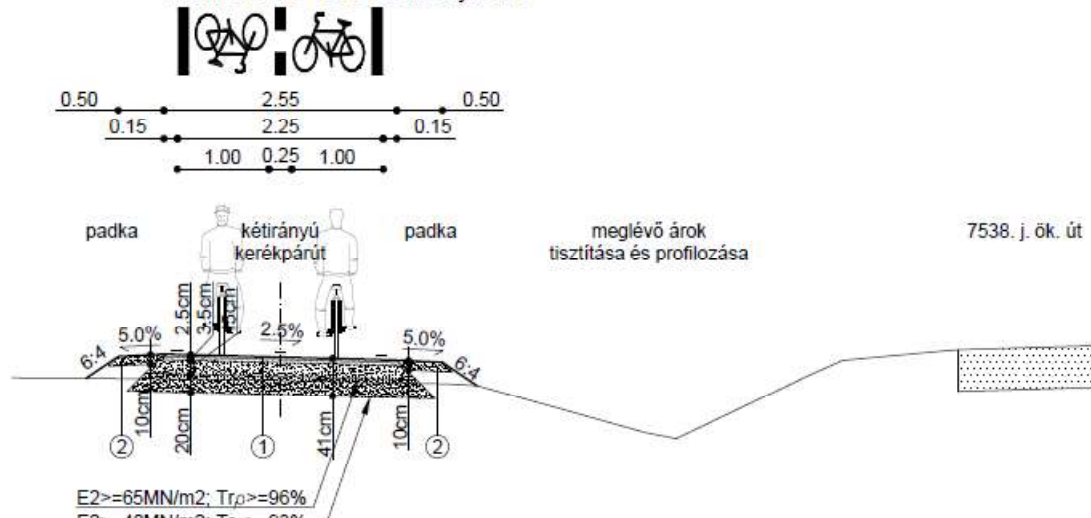
A tervezett keresztmetszeti kialakítások és pályaszerkezetek az U-05/1.6, U-06 jelű tervlapokon láthatók.

A Kerkateskándra tervezett kerékpárút keresztshelvénye:



Mintakeresztmetszvények

Kerkateskánd és Lovászi közötti I. szakasz mintakeresztmetszvénye
/ felvéve a 0+850 szelvényben /



4. Forgalmotechnika

Az elhelyezendő közúti jelzőtáblákat, illetve forgalmotechnikai kialakítást a helyszínrajzokon ábrázoltuk. A tervezést az ÚT 2-1.150, az ÚT 2-1.114, az ÚT 2-1.113. továbbá az ÚT 2-1.203 számú Útügyi Műszaki Elő-írások irányelvei szerint végeztük.

A tervezési szakaszon lévő 7549 jelű összekötő út keresztvezésének kivételével a kerékpárosok elsőbbségével történnek az átvezetések. A keresztvező utakon a kijelölt kerékpáros átvezetés elé ki kell helyezni az „Elsőbbségadás kötelező” jelzőtáblát keresztirányú kerékpáros közlekedés kiegészítő jelzőtáblával.

A tervezett létesítmények forgalomszabályozását az alábbi jelzőtáblák kihelyezésével és burkolati jelek felfestésével kell biztosítani:

Jelzőtáblák:

- „Kerékpáros útirányjelző tábla”
- „Kerékpárút”
- „Elsőbbségadás kötelező”
- „Kerékpáros-közlekedésre utaló jelzés” – kiegészítő tábla
- „Út melletti kerékpárút”
- Piros-fehér színű, műanyag kivitelű iránytáblák

Útburkolati jelek:

- „Terelővonal”
- „Zárvonal”
- „Utat keresztező kerékpárút”
- „Kerékpáros piktogram”

Az Útépitési és forgalmotechnikai helyszínrajzokon megadott táblákat és burkolati jeleket el kell helyezni a megadott helyeken, és módon. Amennyiben van meglévő közúti jelzőtábla az adott helyen, akkor az újonnan kihelyezendő táblát is arra az oszlopra kell kihelyezni – ha még szabványosan ráhelyezhető.

Az építés ideje alatti ideiglenes forgalmotechnikai intézkedések (Út 2-1.119 szerint):

A kivitelezés megkezdése előtt 3 héttel az építés idejére vonatkozó ideiglenes forgalmotechnikai tervet kell készíteni, melyet a közút kezelőjével jóvá kell hagyatni. A

munkálatok csak a jóváhagyott forgalomtechnikai tervek birtokában kezdődhetnek el! A kivitelezés esetleges szakaszolása esetén az ideiglenes forgalomkorlátozási tervet is szakaszonként kell a közútkezelőnél engedélyeztetni.

Általános műszaki előírások

A készítendő burkolati jelzések festett, tartós kivitelben készülnek, fehér, illetve sárga színekben. A közúti jelzőtáblák szabványos nagyméretű, EG fóliás kivitelben készülnek. A kerékpárúton alkalmazandó jelzőtáblák szabványos, szintén EG fóliás kivitelben készülnek.

5. Földmű

A tervezési területre talajmechanikai szakvélemény nem készült. Általános megjegyzések:

A kivitelezés során a tükör elkészítése után a talaj teherbírását helyszíni vizsgálattal ellenőrizni kell, és amennyiben az nem éri el az MSZ 2509-3 szerinti $E_2=40 \text{ MN/m}^2$ -t, a talajt tovább kell tömöríteni, illetve adott esetben geotextília és georács beépítése is indokoltá válhat.

Az egyes pályaszerkezeti rétegekre előírt teherbírási értékek a következők: Javított földmű (tükörszint): E_2 minimum 40 MN/m^2 , tömörség minimum 93%. Védőréteg felső szintje: E_2 minimum 65 MN/m^2 , tömörség minimum 96%. A tervezett altalaj tömörsége tehát $Tr\gamma=85\%$, a feltöltésé $Tr\gamma=93\%$, a fagyvédő rétege $Tr\gamma=96\%$ legyen. A tervezett burkolatok alatt végzett tárcsás teherbírás-vizsgálatnak mindenütt ki kell elégíteni az alapozási rétegre vonatkozó — MSZ-07 3209-81 és az MSZ-2509-3 szerinti — előírásokat. A földmű kialakításánál be kell tartani, továbbá az ÚT 2-1.222 Útügyi Műszaki Előírás ide vonatkozó elő-írásait, illetve a töltésanyagot minősíteni kell!

A tervezési területen a földművek alatti 20 cm vastag humuszréteget el kell távolítani. A beépítésre kerülő töltésanyag jól (J) tömöríthető és fagyálló legyen. Az altalaj fagyveszélyessége miatt a tükörkialakításnál a töltést szemcsés, nem fagyveszélyes anyagból kell építeni. A tömörítést optimális víztartalom (10 – 14 %) mellett kell végezni.

6. Közművek

Az érintett közmű-üzemeltetőkkel az előzetes egyeztetéseket lefolytattuk. A tervezett létesítmények által érintett közművekkel kapcsolatos igényeiket, kikötéseiket az engedélyezés során a benyújtott tervek alapján „Közmű-üzemeltetői nyilatkozataikban” rögzítik.

A tervünkön feltüntetett meglévő közművezetéseket azok üzemeltetőivel egyeztetettük, egyéb vezetékről tudomásunk nincsen. Az építési munka megkezdése előtt a meglévő csatornák, vezetékek helyzetét kézi földkiemeléssel végzett feltárással pontosítani kell. Munkaárok, munkagödör kiemelése, csőfektetés csak a feltárást követően kezdhető meg! A feltárt vezetékek épségét biztosítani kell. A feltárást az üzemeltető szakfelügyelete szükséges!

Kerkateskánd község polgármesterének kezdeményezésére a Délzalai Víz- és Csatornamű Zrt. kezelésében lévő ivóvíz vezeték 2021. év elején fel lett tárva és azokat az adatokat szerepeltettük a helyszínrajzon.

0+257.5 szelvényben keresztezett gázvezeték szaglócsöve és jelzőtáblája a tervezett kerékpárút burkolatába esik, ezért azokat ki kell váltani, át kell helyezni.

7. Talajvédelem

A tervezési területen több helyen a nyomvonalba eső fák kivágására van szükség. A tervezett közlekedési létesítmények termőföldet érintenek, melyek a kivitelezés előtt művelés alól kivonásra, illetve kisajátításra kerülnek. A területről talajvédelmi terv nem készült.

A lenyesett anyag elszállításra nem kerül, az építési területen zöldfelületek humuszosításához, továbbá a finom tereprendezéshez helyben használandó fel. A nem burkolt felületeken ez a humuszmennyiség beépíthető, melyet fűmagkeverékkel kell bevetni.

8. Csapadékvíz-elvezetés

A tervezett kerékpárút gyakorlatilag a teljes szakaszon a 7538 jelű állami összekötő út mellett halad, amelynek oldalárkaival a vízelvezető rendszer nagy részben ki van építve, funkcióját a továbbiakban is ellátja. Azokon a helyeken, ahol a terep az út felé lejt, ott a kerékpárút mezőgazdasági területek felőli oldalára árkot terveztünk.

Mivel a kerékpárutak építése a csapadékvíz-elvezetés szempontjából figyelembe veendő felületnagyságokat érdemben nem befolyásolja (növeli), ezért az árkok, átereszek kapacitásvizsgálatát nem végeztük el — ez nem képezte a tervezési megbízás tárgyát sem.

A kerékpárút burkolata meglévő nyílt árkokat keresztez. A meglévő, keresztezett átereszeket hosszabbítani, illetve cserélni kell. Ezen felül szükséges új átereszek elhelyezése a szomszédos mezőgazdasági területekről érkező felgyűlt belvizek elvezetésére és a tervezett árkok átkötésére a meglévő közúti oldalárkokba. Az átereszek előregyártott beton előfejjel készüljenek, mely a részübe illeszkedik. Árokhoz való csatlakozásoknál minimális árokszakasz burkolás szükséges (1-1 m).

Tervezett, illetve átépített átereszek:

I. Építési szakasz (Kerkateskánd-Lovászi között)

- 0+012.30 szelvényben tervezett Ø50 áteresz 7.0 m hossz
- 0+053 szelvényben tervezett Ø30 áteresz 7.5 m hossz
- 0+130 szelvényben tervezett Ø30 áteresz 9.0 m hossz
- 0+240 szelvényben tervezett Ø30 áteresz 8.0 m hossz
- 0+340 szelvényben tervezett Ø30 áteresz 9.0 m hossz
- 0+420 szelvényben tervezett Ø30 áteresz 9.0 m hossz
- 0+520 szelvényben tervezett Ø30 áteresz 8.5 m hossz
- 0+620 szelvényben tervezett Ø30 áteresz 8.5 m hossz
- 0+735 szelvényben tervezett Ø30 áteresz 8.0 m hossz
- 0+835 szelvényben tervezett Ø30 áteresz 8.0 m hossz
- 0+940 szelvényben tervezett Ø30 áteresz 7.5 m hossz
- 1+218.25 szelvényben tervezett Ø140 áteresz 10.0 m hossz

II. Építési szakasz (Lovászi-Tornyiszentmiklós között)

- 0+119.00 szelvényben tervezett Ø30 áteresz 8.0 m hossz
- 0+170.40 szelvényben keresztező 0188 hrsz. külterületi út csatlakozásánál. Meglévő Ø20 áteresz bontása, tervezett Ø30 áteresz építése 15.0 m hossz
- 0+215 szelvényben Ø30 áteresz 8.0 m hossz
- 0+299 szelvényben Ø30 áteresz 8.0 m hossz
- 0+410 szelvényben Ø30 áteresz 10.0 m hossz
- 0+520 szelvényben Ø30 áteresz 10.0 m hossz
- 0+736.50 szelvényben Ø60 áteresz 7.5 m hossz
- 0+831.5 szelvényben Ø30 áteresz 8.5 m hossz
- 0+956.5 szelvényben Ø30 áteresz 8.0 m hossz
- 1+070 szelvényben Ø30 áteresz 9.5 m hossz
- 1+170 szelvényben Ø30 áteresz 12.0 m hossz
- 1+280 szelvényben Ø30 áteresz 9.0 m hossz

- 1+380 szelvényben Ø30 átereszt 8.0 m hosszban
- 1+480 szelvényben Ø30 átereszt 9.0 m hosszban
- 1+570 szelvényben Ø30 átereszt 8.5 m hosszban
- 1+638 szelvényben Ø30 átereszt 7.5 m hosszban
- 1+676.6 szelvényben Ø50 átereszt 8.0 m hosszban

6. Környezetvédelem²

A tervezett létesítmények kivitelezése során, a munkálatokat úgy kell megszervezni és végezni, hogy

- a legkisebb mértékű környezetterhelést és igénybevételt idézze elő, - megelőzze a környezetszennyezést, - kizárja a környezetkárosítást.

A környezethasználatot az elővigyázatosság elvének figyelembe vételével, a környezeti elemek — a föld, a víz, a levegő, az élővilág, valamint az ember által létrehozott környezet, továbbá ezek összetevői — kíméletével, takarékos használatával és a keletkező hulladék csökkentésére törekedve kell végezni.

Környezetterhelés a kivitelezés során alkalmazásra kerülő, belsőégésű motorral üzemelő gépek kipufogógázaiból származhatnak. A munkák szervezésekor törekedni kell az optimális üzemidő elérésére, mely a terhelés csökkenését eredményezheti. További csökkenés érhető el olyan gépek alkalmazásával, melyek az időszakos környezetvédelmi felülvizsgálaton megfelelő minősítést értek el.

A földmunkákon túl, a műtárgyépítési, vezetékfektetési, szerelvényezési munkáknál a csomagoló- és kötöző anyagokból, továbbá a vágás-darabolás során keletkező hulladékok folyamatos összegyűjtése, szak-szerű elhelyezése elengedhetetlen.

Környezetszennyezés a gépek üzem- és kenőanyaggal való feltöltése során, esetleges meghibásodásból eredően - üzemanyag, kenő- illetve hidraulikaolaj, hűtőfolyadék elfolyásából - eredhet. A gépek karbantartása és feltöltése során fokozott gondossággal elkerülhető az említett szennyezés.

Amennyiben valamely oknál fogva, a felsorolt anyagok bármelyike a talajra került, a szennyezett földet haladéktalanul és maradék nélkül fel kell szedni és ellenőrzött ártalmatlanító helyre kell szállítani. A szállítást olyan eszközzel kell végezni, mely kizárja a további környezetszennyezés lehetőségét.

Az üzemeltetési, karbantartási feladatok elvégzésekor a vonatkozó előírások betartásával a környezet terhelése, vagy szennyezése kizárható.

Mind az építés, mind pedig az üzemeltetés során a környezetvédelemről szóló 1995.évi LIII. törvényben foglaltakat, külön tervezői utasítás nélkül is, be kell tartani! A kitermelt hulladékok elhelyezése kizárólag megfelelő engedéllyel rendelkező személynél történhet!

A víz védelme

A víz védelme kiterjed a felszíni és felszín alatti vizekre, azok készleteire, minőségére és mennyiségére, a felszíni vizek medrére és partjára és a víztartó képződményekre.

Tervezett létesítmény kivitelezése során felhívjuk a figyelmet a talajvíz tisztaságának a megőrzésére. Szennyeződés csak az építés során alkalmazott anyagok, ill. azzal kapcsolatos tevékenységek során, valamint az építésnél használt gépek üzemeltetése, vagy meghibásodása során esetlegesen a talajra, talajvízbe kerülő kenő-, hidraulika-, vagy motorolajok, bemosódásával érheti a felszíni és felszín alatti vizeket.

²Felhasznált dokumentumok: LINAKRON MÉRNÖKI KFT.: *Műszaki leírás, TOP-1.2.1-15-ZA2-2020-00006 azonosítószámú Zala kétkeréken – kerékpárútfejlesztés Kerkateskánd, Lovászi és Tornyiszentmiklós településeken — engedélyezési terv —*

Az alkalmazott gépekkel, technológiákkal és eljárásokkal szemben szigorú előírások vannak érvényben, melyek betartása esetén jelentős környezetszennyezés nem állhat elő. A pontszerű szennyeződést azonnal meg kell szüntetni!

A levegő védelme

A tervezett munkálatok során általában a levegőt érintő káros kibocsátások nem várhatók, mivel a tervezett beavatkozások jelentős része kézi földmunkával történik.

Munkavégzés során a levegőt csak a szállító gépjárművekből származó kipufogógáz, és száraz idő esetén, a szállítási útvonalakon képződő felszálló por terheli. Ez utóbbi locsolással csökkenthető, míg a kipufogógáz kibocsátás jelentős károsító hatást az üzemeltetés ideje alatt nem jelent.

A föld védelme

A föld felszínén, vagy a földben olyan tevékenységek folytathatók, ott csak olyan anyagok helyezhetők el, melyek a föld mennyiségét, minőségét és folyamatait, a környezeti elemeket nem szennyezik, károsítják.

7. A területrendezési tervekkel való összhang igazolása

A Zala Megye Területrendezési Tervének felülvizsgálata a Magyarország és egyes kiemelt térségeinek területrendezési tervéről szóló 2018. évi CXXXIX. évi törvénnyel (a továbbiakban: MaTrT), továbbá a területrendezési tervek készítésének és alkalmazásának kiegészítő szabályozásáról szóló 9/2019. (VI. 14.) MvM rendelettel (a továbbiakban: MvM rendelet) összhangban 2019. évben megtörtént. A Zala megye területrendezési szabályzatáról, térségi Szerkezeti Tervéről és övezeteiről szóló Zala Megyei Közgyűlés 8/2019. (IX.27.) rendelete (a továbbiakban: ZMTrT) feldolgozta és pontosította az országos övezeteket, ezért a megyei területrendezési terv figyelembevétele szükséges a településrendezési eszközök készítése során.



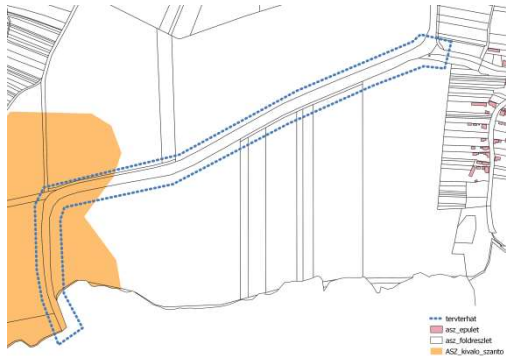
ZMTrT-kivonat

Az Országos Területrendezési Terv és a ZMTrT szerkezeti tervén a tervezési terület mezőgazdasági térségben helyezkedik el, valamint térségi kerékpárútvonalat jelöl a tervezett nyomvonalon.

A tervezett változtatások új beépítésre szánt terület kijelölését nem eredményeznek, azok teljes mértékben összhangban állnak a magasabb szintű jogszabályokkal, a módosítás során a területfelhasználás változása történik.

Az országos és térségi övezetek közül érinti:

- Kiváló termőhelyi adottságú szántók övezete:



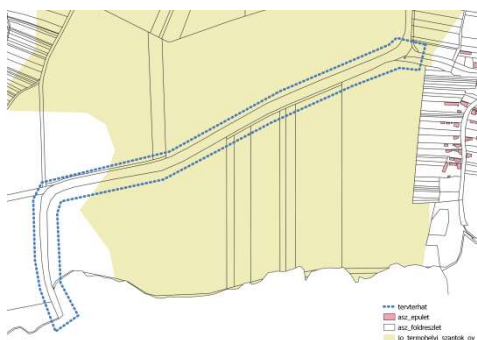
MaTrT 28. § (1)* Kiváló termőhelyi adottságú szántók övezetében új beépítésre szánt terület – kivéve, ahol az Ország Szerkezeti Terve, a Budapesti Agglomeráció Szerkezeti Terve vagy a Balaton Kiemelt Üdülőkörzet Szerkezeti Terve települési térséget határoz meg – csak az állami főépítési hatáskörében eljáró fővárosi és vármegyei kormányhivatalnak a területrendezési hatósági eljárása során kiadott területfelhasználási engedélye alapján jelölhető ki.

(2) A kiváló termőhelyi adottságú szántók övezetében új külfejtéses művelésű bányatelek megállapítása és bányászati tevékenység folytatása a bányászati szempontból kivett helyekre vonatkozó előírások alkalmazásával engedélyezhető.

(3)* A kiváló termőhelyi adottságú szántók övezetében az erőművek közül csak háztartási méretű kiserőmű létesíthető, épületen elhelyezve.

Új beépítésre szánt terület, új külfejtéses művelésű bányatelek valamint erőmű nem kerül kijelölésre. A megyei területrendezési terv nem állapít meg az övezetre előírásokat. Az illetékes hatóság az érintettséggel kapcsolatban nyilatkozatot nem tett.

- Jó termőhelyi adottságú szántók övezete:

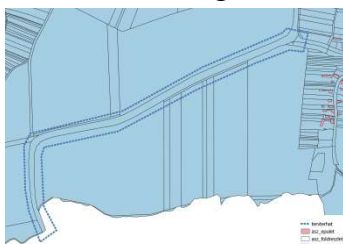


MvM rendelet 2. § (1) A településrendezési eszközök készítése során a mezőgazdasági terület területfelhasználási egység területét elsősorban - a kiváló termőhelyi adottságú szántók övezete mellett - a jó termőhelyi adottságú szántók övezetén javasolt kijelölni.

(2) A jó termőhelyi adottságú szántók övezetében új külfejtéses művelésű bányatelek megállapítása és bányászati tevékenység folytatása a bányászati szempontból kivett helyekre vonatkozó

A megyei területrendezési terv nem állapít meg az övezetre előírásokat. Az illetékes hatóság az érintettséggel kapcsolatban nyilatkozatot nem tett.

- Vízminőség - védelmi terület övezete:



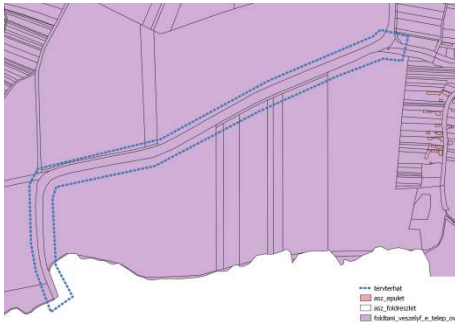
MvM rendelet 5. § (1)* A vízminőség-védelmi terület övezetében keletkezett szennyvíz övezetből történő kivezetéséről és az övezeten kívül keletkezett szennyvizek övezetbe történő bevezetéséről, illetve a szennyvíz övezeten belüli kezelésének feltételeiről a vármegye területrendezési tervében rendelkezni kell.

(2) A vízminőség-védelmi terület övezetébe tartozó települések településrendezési eszközeinek készítése során ki kell jelölni a vízvédelemmel érintett területeket. A kijelölt vízvédelemmel érintett területekre vonatkozó egyedi szabályokat a helyi építési szabályzatban kell megállapítani.

(3) A vízminőség-védelmi terület övezetében bányászati tevékenység folytatása a bányászati szempontból kivett helyekre vonatkozó előírások alkalmazásával engedélyezhető.

A vízügyi hatóság nem jelezte, hogy a terezési terület vízminőség-védelmi szempontból érintett lenne, ezért a tervezett módosítás megfelel a fenti követelményeknek.

- Földtani veszélyforrás terület övezete:



A MaTrT 4. § 13. kiemelt térségi területrendezési terv esetében a területrendezésért felelős miniszter rendeletében, valamint a megyei területrendezési tervben megállapított övezet, amelybe a geomorfológiai adottságaik és földtani felépítésük folytán a lejtős tömegmozgások és egyéb kedvezőtlen mérnökgeológiai adottságok által érintett területek tartoznak.

A megyei területrendezési terv nem állapít meg az övezetre előírásokat. Az illetékes hatóság az érintettséggel kapcsolatban nyilatkozatot nem tett.

A létesítés során a legnagyobb terhelést a közegre a munkagépek és a szállítóeszközök területen történő mozgása jelenti.

A Balaton-felvidéki Nemzeti Park adatszolgáltatása alapján a tervezési terület része a Mura-Dráva-Duna Bioszféra-rezervátumnak, amely Magyarország, Ausztria, Horvátország, Szerbia és Szlovénia természeti területeit felölelő bioszféra-rezervátum Európa egyik legnagyobb természeti területének számít.

